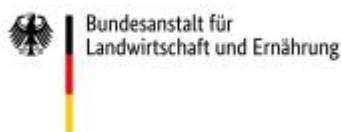
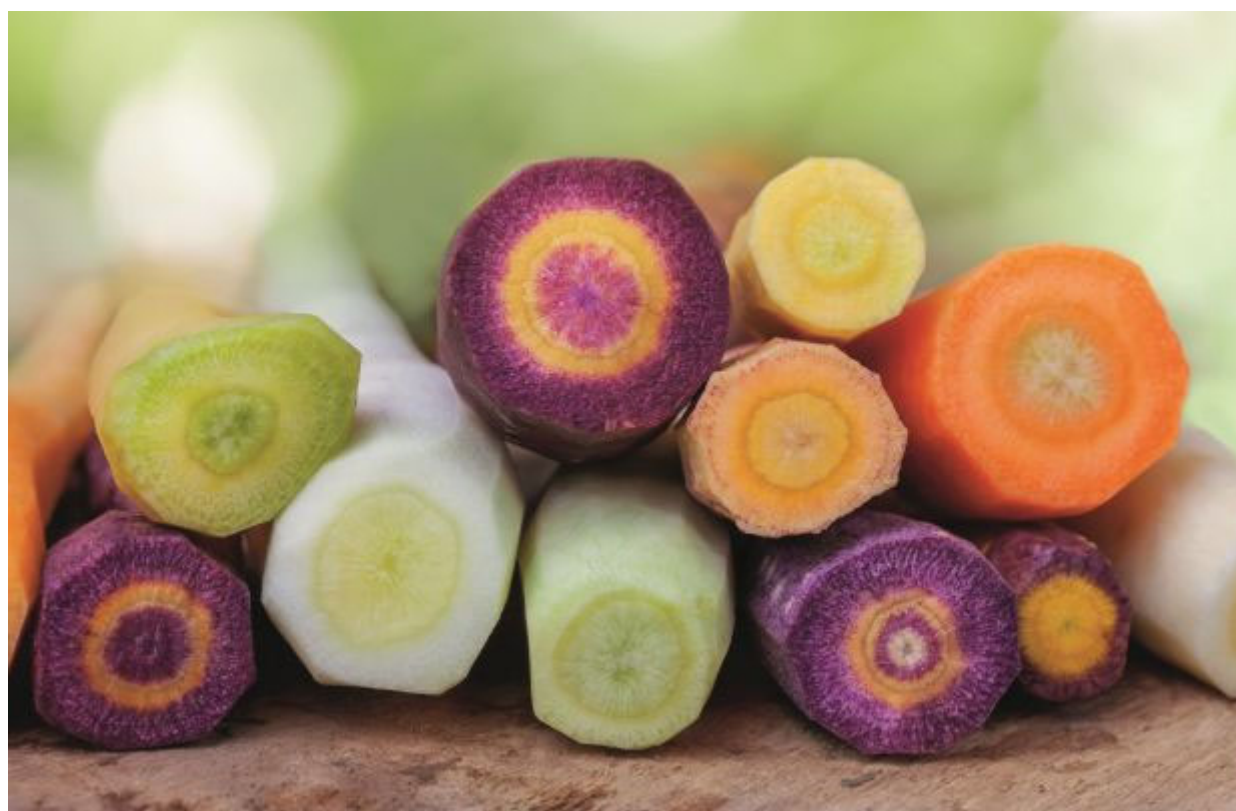


Onlineversion



Newsletter zur biologischen Vielfalt in Landwirtschaft und Ernährung

18. Ausgabe vom 22.08.2021



Liebe Leserinnen und Leser,

herzlich willkommen zur 18. Ausgabe unseres Newsletters zur biologischen Vielfalt in Landwirtschaft und Ernährung.

Wir wünschen Ihnen eine interessante Lektüre und freuen uns über Anregungen.

Dieser Newsletter wird herausgegeben vom Informations- und Koordinationszentrum für Biologische Vielfalt (IBV) der Bundesanstalt für Landwirtschaft und Ernährung (BLE). Der Newsletter erweitert das bestehende und Ihnen vielleicht schon bekannte News-Angebot des IBV unter [diesem Link](#). Sie haben jederzeit die Möglichkeit, sich [hier](#) vom Newsletter abzumelden.

Meldungen



Stellenangebot - das IBV sucht Verstärkung

(ibv) Das IBV der BLE sucht eine Person, die sich für die Erhaltung und nachhaltige Nutzung der pflanzengenetischen Ressourcen landwirtschaftlicher und gartenbaulicher Kulturpflanzen (PGR) engagieren möchte. Gemeinsam mit dem Team des IBV sorgen Sie dafür, dass die Kulturpflanzenvielfalt erhalten bleibt. Aufgrund der Zusammenarbeit mit europäischen und internationalen Fachkreisen benötigen Sie sehr gute Englischkenntnisse. Idealerweise haben Sie zudem gute Kenntnisse der relevanten Datenbanken und Informationssysteme. Bewerbungen sind noch bis zum 30. August möglich.

» Weiterlesen



Schatzkammer des Wissens – Onlineportal PGRDEU erweitert

(ibv) Die Online-Datenbank PGRDEU ist das Nationale Inventar zu pflanzengenetischen Ressourcen. PGRDEU bietet nicht nur umfassende Informationen zu den rund 180.000 Kulturpflanzenmuster in den deutschen Genbanken, sondern auch zu Wildpflanzen, die mit unseren Kulturpflanzen verwandt sind. Sie hilft bei der gezielten Suche nach besonderen Gemüsesorten, nach Saatgut von seltenen Kulturpflanzen und beim Auffinden von Akteuren, die deren Saatgut erhalten. Ein Highlight ist die umfangreiche Beschreibung und Bebilderung alter und historischer Gemüsesorten.

» Weiterlesen



UNFSS - Nationaler Dialog zu nachhaltigen Ernährungssystemen

(ble) Bei der Auftaktveranstaltung des BMEL zum Nationalen Dialog diskutierten 500 Fachkundige über "Wege zu nachhaltigen Ernährungssystemen". Dabei flossen die Erkenntnisse und Ergebnisse aktuell laufender Dialoge und Verhandlungen auf nationaler Ebene mit ein. Die Ergebnisse der Veranstaltung

sowie die Präsentationen sind jetzt online. Der Nationale Dialog des BMEL ist der Beginn eines Prozesses, der auch über den UN Food Systems Summit im September 2021 hinaus fortgeführt wird.

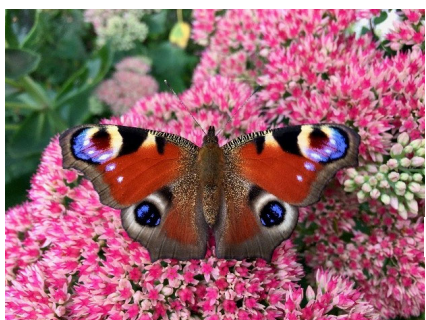
» Weiterlesen



Neues Informationsangebot zur Biodiversitätsberatung

(dvs/ibv) Ein neues Informationsangebot der Deutschen Vernetzungsstelle Ländliche Räume hilft bei der Suche nach Biodiversitätsberatung. Nach Bundesländern geordnet, sind Institutionen und Kontakte gelistet, die Biodiversitätsberatung anbieten. Weiterführende Links verweisen auf Fördermöglichkeiten und Publikationen zur Biodiversitätsberatung.

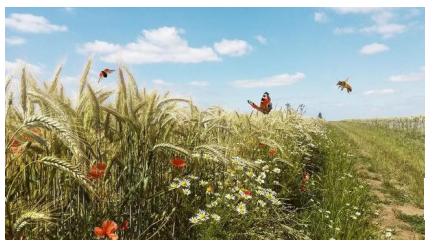
» Weiterlesen



Bundesregierung verbessert den Insektenschutz

(ibv) Am 25. Juni 2021 hat das Insektenschutzpaket den Bundesrat passiert. Es gelten bereits ab Sommer verschärfte Bedingungen für den Pflanzenschutz in Schutzgebieten und konkrete Vorgaben für Gewässerrandstreifen. Die Umsetzung wird mit Mitteln in Höhe von 150 Millionen Euro für einen Erschwernisausgleich unterstützt.

» Weiterlesen



Bundeswettbewerb prämiiert insektenfreundliche Landwirtschaft

(ibv) Im Rahmen des Bundeswettbewerbs "Land.Vielfalt.Leben." hat das Bundesministerium für Ernährung und Landwirtschaft (BMEL) sechs Betriebe und Initiativen ausgezeichnet, die sich aktiv für den Insektenschutz in der Landwirtschaft einsetzen.

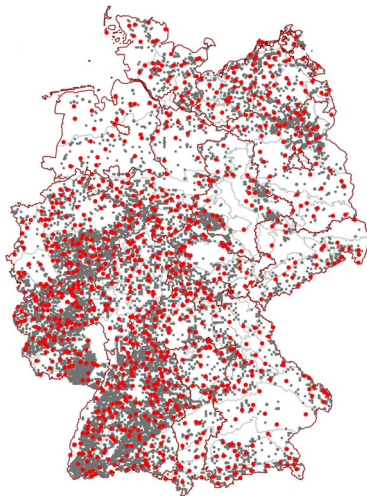
» Weiterlesen



Datenbank zu Naturwaldreservaten

(ibv) Naturwälder sind Wälder, die weitestgehend ihrer natürlichen Entwicklung überlassen werden und sich so zu „Urwäldern von morgen“ entwickeln können. In Deutschland gibt es 747 Naturwälder. Die online-Datenbank "Naturwaldreservate" gibt eine Übersicht über alle Naturwaldreservate, über Größe und Verteilung und enthält Beschreibungen einzelner Gebiete.

» Weiterlesen



• Aufnahmepunkte für genetische Proben bei Buche

4. Bundeswaldinventur: Die genetische Vielfalt der Wälder erfassen

(thünen-institut) Alle zehn Jahre wird in der Bundeswaldinventur eine Stichprobe der Wälder in ganz Deutschland vermessen, aktuell findet die vierte Inventur statt. Erstmals wird dabei die genetische Vielfalt von sieben wichtigen Baumarten mit bis zu 1000 Aufnahmepunkten pro Art erfasst. Die Untersuchungen helfen zu verstehen, wie hoch die genetische Vielfalt der Wälder ist, wie sie räumlich verteilt ist und wie historische Nutzung sie beeinflusst hat. Mit diesem Wissen können Lösungen zur genetisch nachhaltigen Nutzung und zur Anpassung der Wälder an den Klimawandel entwickelt werden.

» Weiterlesen



Wissenschaft trifft Praxis - Kongress zur Zucht und Haltung von Rind und Schwein

(bmel/ibv) Das BMEL führt am 6./7. Oktober einen nationalen „Kongress zur Zucht und Haltung von Rind und Schwein“ durch. Der Kongress ist Teil der Reihe „Wissenschaft trifft Praxis“. Er bietet die Gelegenheit, die Grundlagen der Tierzucht und Tierhaltung mit den aktuellen Gegebenheiten und Rahmenbedingungen auf den Prüfstand zu stellen. Neueste wissenschaftliche Erkenntnisse können so vor dem Hintergrund praktischer Erfahrungen bewertet und justiert werden. Neue Ziele können formuliert werden.

» Weiterlesen



Wiesenmeisterschaften im Naturpark Südschwarzwald

(naturparke) Im Juni 2021 fand wieder eine Wiesenmeisterschaft statt. Landwirt*Innen konnten ihre schönsten Wiesen melden, die dann nach ökologischen und landwirtschaftsfachlichen Kriterien beurteilt wurden. Die Bewirtschaftenden der besten Flächen wurden ausgezeichnet. Bei der parallel stattfindenden Schüler-Wiesenmeisterschaft wendeten Landwirtschafts-Azubis das Prinzip der Wiesenmeisterschaft an, um zu lernen, dass vielfältige Wiesen auch aus landwirtschaftlicher Sicht vorteilhaft sind.

» Weiterlesen



Kulturpflanzenvielfalt - kulturell, künstlerisch und kulinarisch

(genbaenkle/ibv) Eine ungewöhnliche und bereichernde Kooperation wurde von mehreren Akteuren in Baden-Württemberg erfolgreich umgesetzt. Während das Erlebniss.Genuss.Zentrum im Freilichtmuseum Beuren die Geschichte der Kulturpflanzen und Sortenvielfalt veranschaulicht, bot die Künstlerin Gabriela Oberkofler mit ihrer Ausstellung „Api étoilé / Ein wachsendes Archiv“ den künstlerischen Zugang dazu. Abgerundet und abgeschlossen wurde das Projekt mit einer kulinarischen Verkostung der regionalen Vielfalt durch SlowFood und dem Verein genbaenkle.

» Weiterlesen



Wildbienenmonitoring: Online-Quizzz

(thünen-institut) Was wäre die Wildbienen-Saison ohne Wissen über Wildbienen? Im online Wildbienen-Quizzz können Sie ab sofort bis Anfang Oktober jeden Montag aufs Neue Ihre Kenntnisse testen und erweitern. Bestimmen Sie auf zehn Fotos von Nisthilfe-Brettchen die Artengruppe(n), die Sie sehen. Ein Blick auf die Lösungen am Ende zeigt Ihnen, wo Sie richtig lagen.

» Weiterlesen



**Legume
Hub**

Neue Wissensplattform zu Eiweißpflanzen

(oekolandbau) Die neue Wissensplattform "Legume Hub" zum Thema Leguminosen hat zum Ziel, den Anbau von Eiweißpflanzen wie Sojabohnen, Erbsen und Bohnen zu fördern. Fachleute aus dem deutsch- und englischsprachigen Raum bringen auf "Legume Hub" ihr Wissen zusammen, um die nachhaltige Entwicklung unserer Lebensmittelsysteme zu unterstützen.

» Weiterlesen

Förderprogramme/Bekanntmachungen/Ausschreibungen



Genetisches Honigbienenmonitoring

(ibv) Die BLE sucht Forschungseinrichtungen für ein Projekt zur Untersuchung der innerartlichen Vielfalt der Honigbienen in Deutschland. Interessierte Forschungseinrichtungen können noch bis zum 7. September 2021 ein Angebot für die Durchführung des Auftrags abgeben.

» Weiterlesen



Mehr Vielfalt auf Deutschlands Weiden: Förderung für nachhaltige Tierzucht

(ibv) Das BMEL fördert im Bundesprogramm Nutztierhaltung die Forschung im Bereich der Züchtung von robusten Nutzierrassen. Mit der Förderung soll dem alleinigen Zuchtziel „Nutzleistung“ entgegengewirkt werden und für mehr Gesundheit, Robustheit, Emissionsminderung und eine höhere genetische Vielfalt zwischen und innerhalb der Nutzierrassen gesorgt werden. Bewerbungsschluss ist der 10. Dezember 2021.

» Weiterlesen



OECD: Konferenzsponsoring und Forschungsstipendien - jetzt bewerben

(thünen-institut) Im Rahmen des kooperativen Forschungsprogramm zu nachhaltiger Landwirtschaft und Ernährungssystemen der OECD (CRP) können jetzt Bewerbungen für Konferenzsponsoring und Forschungsstipendien für das Jahr 2022 eingereicht werden. Die Antragsfrist geht noch bis zum 10. September 2021.

» Weiterlesen



Global Storytelling Initiative - Geschichtenerzähler gefunden

(ibv) Die internationale Initiative "Global Storytelling Initiative" hat begeisterte kreative Menschen ausgewählt, die der Welt Geschichten über die Agrobiodiversität erzählen. Die ausgewählten Bewerber - Fotografen, Filmemacher, Schriftsteller, Designer und Illustratoren aus der ganzen Welt, lernen in einem einwöchigen Online-Kurs die Kunst der Storytelling-Methode. Die Global Storytelling Initiative ist Teil der Food&Biodiversity Community die weltweit Menschen zusammenbringt, die sich für den Schutz der Agrobiodiversität einsetzen.

» Weiterlesen

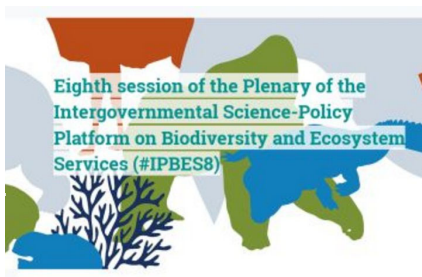
Aus nationalen, europäischen und internationalen Gremien



Neuer globaler Biodiversitätsrahmen: Verhandlungen starten im August

(ibv) Die neuen Biodiversitätsziele sollen bis 2050 einen radikalen Wandel hin zu einem Leben im Einklang mit der Natur herbeiführen. Hierfür sollen auf der kommenden 15. Vertragsstaatenkonferenz des Übereinkommens über die biologische Vielfalt 10 Meilensteine und 21 ambitionierte Aktionsziele bis 2030 beschlossen werden. Ab 23. August trifft sich die vorbereitende Arbeitsgruppe zum dritten Mal und bereitet Empfehlungen zu dem Mitte Juli veröffentlichten Entwurf des Globalen Rahmens für Biodiversität vor. Dieser enthält erstmalig konkrete Zahlen zu Schutzgebieten, zur Reduzierung von Plastikmüll oder zu schädlichen Umwelteinträgen.

» Weiterlesen



Achte Plenarsitzung des Weltbiodiversitätsrates IPBES

(ibv) Vom 14. bis 24. Juni 2021 fand die achte Vollversammlung des Weltbiodiversitätsrates IPBES digital statt. Die Veranstaltung war trotz reduzierter Tagesordnung sehr erfolgreich. Es wurde über den Inhalt von zwei Berichten entschieden: Die Zusammenhänge von Biodiversität mit Wasser, Gesundheit und Ernährung sowie transformativer Wandel. Darüber hinaus wurde zur verstärkten

Zusammenarbeit mit dem Weltklimarat eingeladen.

» Weiterlesen



Debatte um Digitale Sequenzinformationen (DSI) geht weiter

(ibv) Im Kontext der Verhandlungen zum Globalen Biodiversitätsrahmen für die Zeit nach 2020 steht auch der künftige Umgang mit „Digitalen Sequenzinformationen über genetische Ressourcen“ auf der Agenda. Einerseits bilden die digital öffentlich verfügbaren Datenmengen über genetische Ressourcen weltweit die Grundlage für Lösungen zur Erreichung der Biodiversitätsziele und nachhaltiger Entwicklung. Andererseits wird das im Übereinkommen verankerte Prinzip der Aufteilung der Vorteile aus der Nutzung genetischer Ressourcen vor große Herausforderungen gestellt.

» Weiterlesen

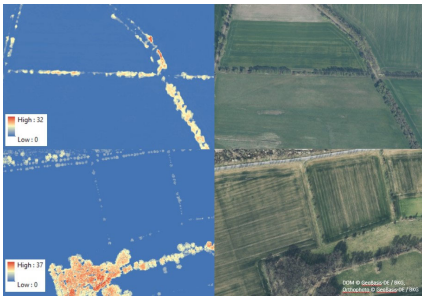


38. Jahrestagung der North Atlantic Salmon Conservation Organisation

(ibv) Die 38. Jahrestagung der North Atlantic Salmon Conservation Organization (NASCO) fand vom 27. Mai – 4. Juni 2021 statt. Es wurden die aktuellen Informationen zum Zustand der Lachsbestände vorgestellt und über Maßnahmen diskutiert die ergriffen werden müssen, um die Erhaltung des Atlantischen Lachses zu gewährleisten. So empfahl die NASCO die verstärkte Bekämpfung von negativen Einflussfaktoren die von der industriellen Lachsaquakultur auf Wildlachsbestände ausgehen. Die Versuche eine neue Mehrjahresregulierungsmaßnahme für die Westgrönländische Lachsfischerei auszuhandeln, sind leider gescheitert.

» Weiterlesen

Projekte



Kartierung und Bewertung von Landschaftselementen

(jki) Neuigkeiten aus dem Verbundprojekt MonViA: Es liegen erste Ergebnisse der entwickelten Methode zur verbesserten Kartierung und Bewertung von Landschaftselementen vor. Um diese Informationen abzuleiten, werden 3D-Informationen von Digitalen Gelände- und Oberflächenmodell (DGM & DOM) ausgewertet. Ein bedeutender Datensatz ist das DOM des Bundesamts für Kartographie und Geodäsie (BKG), das seit Juni 2021 deutschlandweit verfügbar ist. In Kombination mit dem 1m DGM, das voraussichtlich 2022 durch das BKG deutschlandweit verfügbar ist, wird eine deutschlandweite Erfassung von aufragenden Vegetationselementen von Landschaftselementen in naher Zukunft möglich.

» Weiterlesen



Erhebungsprojekt zu Zuchtsalmoniden abgeschlossen

(ibv) Im August 2021 wurde das Erhebungsprojekt „Statusanalyse der genetischen Vielfalt von Zuchtsalmoniden in Deutschland“ abgeschlossen. Durch das Projekt konnten die besonderen phäno- und genotypische Charakteristika regionaler Zuchtfischbestände dokumentiert und die Gefahr des Verlustes von genetischer Vielfalt im traditionell kleinstrukturierten deutschen Aquakultursektor aufgezeigt werden. Das Projekt wurde vom Fachausschuss für aquatische genetische Ressourcen initiiert und aus dem BMEL-Fördertitel für Erhebungen im Bereich der Biologischen Vielfalt finanziert.

» Weiterlesen



Projekt zur Förderung der Quappe (Lota lota) im Rheineinzugsgebiet

(ibv) Im deutschen Rheingebiet sind nur wenige Quappenpopulationen erhalten, wasserbauliche Restriktionen behindern zudem eine natürliche Ausbreitung. Daher ergreift die Wasserlauf-Stiftung für Gewässerschutz & Wanderfische NRW mit dem Projekt Pilotmaßnahmen zur Ausbreitung und Absicherung des Genpools der Quappe in Nordrhein-Westfalen.

» Weiterlesen

Publikationen



BEKO Geschäftsbericht veröffentlicht

(ibv) Wie ist die Situation bei der Erhaltung und nachhaltigen Nutzung der pflanzengenetischen Ressourcen in Deutschland? Welche Fortschritte wurden in den letzten Jahren erreicht? Darüber informiert der neue Geschäftsbericht zur Umsetzung des Nationalen Fachprogramms für pflanzengenetische Ressourcen 2015-2019. Er berichtet über die inhaltlichen Schwerpunkte der Arbeit des BEKO, dem Fachgremium für pflanzengenetische Ressourcen.

» Weiterlesen



Agrarnaturschutz: Überbetriebliche Gemeinschaften gestalten

(dvl) Die überbetriebliche Koordinierung von Agrarnaturschutzmaßnahmen ist ein wichtiger Baustein, um Natur- und Klimaschutzziele in der Agrarlandschaft effektiver zu erreichen. Der Deutsche Verband für Landschaftspflege (DVL) hat aus der Erfahrung der Landschaftspflegeorganisationen heraus Empfehlungen erarbeitet, wie überbetriebliche Gemeinschaften gestaltet werden können. So braucht es nach Ansicht des DVL vor allem ein professionelles Management durch eine koordinierende Geschäftsstelle, ein landschaftsbezogenes Fachkonzept sowie Angebote zur Umsetzungsberatung, zum Wissenstransfer und zum Erfahrungsaustausch.

» Weiterlesen



Afrikanische Schweinepest bei Hausschweinen in Deutschland: Gefahr für bedrohte Schweinerassen

(ibv) Die Afrikanische Schweinepest wurde erstmals in zwei Hausschweinbeständen in Brandenburg nachgewiesen. Die tödliche Virusinfektion stellt eine akute Gefahr für vom Aussterben bedrohte Schweinerassen dar. Sowohl der Fachbeirat Tiergenetische Ressourcen als auch der Wissenschaftliche Beirat für Biodiversität und Genetische Ressourcen beim BMEL sprechen sich in ihren Stellungnahmen für konkrete Handlungspläne aus, die im Falle eines Tierseuchenausbruchs den Bestand von gefährdeten Tierrassen schützen.

» Weiterlesen



F.R.A.N.Z Maßnahmen schützen die Umwelt

(franz) Wichtigstes Ziel des F.R.A.N.Z.-Projektes ist die Erprobung und Entwicklung von Maßnahmen auf 10 Demonstrationsbetrieben, um die Biodiversität in intensiven Agrarregionen zu fördern. In einer Studie konnte das Thünen-Institut für Betriebswirtschaft positive Nebeneffekte der Maßnahmen auf Umweltgüter wie Wasser- und Luftqualität, Bodenfruchtbarkeit sowie Energieverbrauch nachweisen. Somit tragen die Maßnahmen auch zum Klimaschutz bei.

» Weiterlesen

Anna Katharina Menger

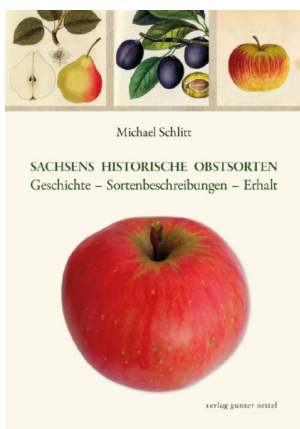


Herausforderungen in der Kommunikation und Vermarktung von Produkten gefährdeter Nutztierassen

Alte Nutztierassen erfolgreich vermarkten

(ibv) Konsumenten und ihre Nachfrage können einen wichtigen Beitrag für die Erhaltung alter und gefährdeter Nutztierassen in der Landwirtschaft leisten. Wie aber kann die Bedeutung dieser Rassen gut kommuniziert werden? Im Rahmen einer Doktorarbeit wurden dazu Kommunikationsstudien und Verkaufstests mit unterschiedlichen Produkten verschiedener Nutztierassen im Lebensmittel-einzelhandel durchgeführt, und daraus Empfehlungen für ein erfolgreiches Marketing entwickelt.

» Weiterlesen



Sachsens historische Apfelsorten

(oberlausitz-stiftung) Die bereits 2019 erschienene Publikation „Sachsens historische Obstsorten“ gibt einen Überblick über diejenigen Obstsorten, die aus Sachsen stammen. Eine neue Publikation stellt nun 50 Apfelsorten vor, die zwar nicht aus Sachsen stammen, aber dennoch früher in Sachsen und in anderen Teilen Deutschlands weit verbreitet waren. Auch werden hier Sorten beschrieben wie z.B. der 'Rote Kardinal' und der 'Rote Winterkalvill', für die es derzeit kaum aktuelle Beschreibungen gibt. Alle Sorten werden mit sehr guten Fotos abgebildet.

» Weiterlesen

Veranstaltungen

- | | |
|---|---|
| Kooperativ Herausforderungen anpacken!
Deutscher Landschaftspflegetag 2021 | » Virtuell, 13. September 2021 |
| Forstwissenschaftliche Tagung | » Virtuell, 13.-15. September 2021 |
| Biodiversität auf dem Teller - wie lässt sich der Schutz der Biodiversität in der landwirtschaftlichen Prozesskette etablieren? | » Virtuell, 15. September 2021 |
| Landwirtschaft und Wissenschaft gestalten die Zukunft - BMEL- Kongress zur Zucht und Haltung von Rind und Schwein | » Berlin, 6.-7. Oktober 2021 |
| Fachtagung: Natur in der Stadt | » Augsburg, 6. Oktober 2021 |
| Bundestreffen der Regionalbewegung | » Landgut Stober/Brandenburg 13.-15. Oktober 2021 |
| Save the Date: Workshop - Qualifizierungsstandard für die Biodiversitätsberatung? | » Insel Vilm, Hybrid oder virtuell, 2.-6. November 2021 |
| Eat Grow Save - 2nd Agrobiodiversity congress | » Virtuell, 15.-18. November 2021 |
| Innovation Challenge - 2nd Agrobiodiversity congress | » Virtuell, 15. November 2021 |

Nachweise für die in diesem Newsletter verwendeten Bilder in der Reihenfolge der Abbildungen (von oben nach unten): Headerfoto: © FotoliaFloydine, PGRDEU: © Brinja Schmidt/ iStock/Getty Images Plus via GettyImages, Insektenschutz: © maerzkind/ iStock via Getty Images, Insektenwettbewerb: © Martin Grimm – stock.adobe.com, Naturwaldreservate: © Peter Meyer, NW-FVA, Hann-Münden, Wiesenmeisterschaft: © Naturpark Südschwarzwald/S. Schröder-Esch, Kulturpflanzenvielfalt, Kunst, Kultur: © Freilichtmuseum Beuren/Jacqueline Merl, Honigbienenmonitoring: © JohnnyGreig/E+ via Getty Images, Globaler Biodiversitätsrahmen: © Stock Adobe/Romolo Tavani, DSI: © enot-poloskun/GettyImages, Kartierungsprojekt © GeoBasis DE / BKG; Orthophoto © GeoBasis DE / BKG, Projekt Zuchtsalmoniden: © BLE, Quappe: © scubaluna_istock via GettyImages, Afrikanische Schweinepest: © Gebut_istock_GettyImagesPlus, FRANZ-Projekt: © Holger Pfeffer

Impressum: Bundesanstalt für Landwirtschaft und Ernährung (BLE) |
Präsident: Dr. Hanns-Christoph Eiden | Deichmanns Aue 29 | 53179 Bonn
Umsatzsteuer-Identifikationsnummer gemäß § 27 a Umsatzsteuergesetz DE 114 110 249
Redaktion: Dr. Stefan Schröder | Telefon: 0228 / 6845 3243 | E-Mail: ibv@ble.de

[Datenschutz](#) | [Newsletter abonnieren](#) / [Newsletter abbestellen](#)